

MANUAL DE INSTRUÇÕES



FABRICADO NO
BRASIL



CLIMATIZADORES EVAPORATIVOS MODELOS

CLIMABRISA PORTÁTIL 11.000 / CLIMABRISA PORTÁTIL 4.600



Prezado Cliente:

*Parabéns pela preferência na escolha dos equipamentos
CLIMA BRISA.*

*Este documento foi elaborado cuidadosamente, para
orientá-lo e ajudá-lo no manuseio do seu equipamento.*

Leia com bastante atenção.

*Seguindo passo-a-passo todas as suas instruções,
seu equipamento produzirá os resultados esperados
para sua plena satisfação.*



1 - Segurança do Usuário

INFORMAÇÕES IMPORTANTES

A segurança e a de terceiros é muito importante.

Este manual e o seu produto têm muitas mensagens importantes de segurança.

Sempre leia e siga as mensagens de segurança



PERIGO

Existe risco de você perder a vida ou de ocorrerem danos graves se as instruções não forem seguidas imediatamente



ADVERTÊNCIA

Existe risco de você perder a vida ou de ocorrerem danos graves se as instruções não forem seguidas

2 - Ligação Elétrica

ADVERTÊNCIA



RISCO DE CHOQUE ELÉTRICO

- Ligue o produto a uma tomada em perfeitas condições de uso.
- Não use adaptadores ou T's
- Não use extensões.
- Não seguir essas instruções pode trazer risco de vida, incêndio ou choque elétrico.

- Antes de ligar o produto na tomada, verifique se a tensão da rede elétrica é a mesma indicada na etiqueta de dados técnicos fixada no produto.
- Os fios da rede elétrica da sua residência devem ser de cobre e ter seções mínimas conforme Associação Brasileira de Normas Técnicas ABNT NBR 5410.
- O produto deve ser conectado a uma tomada com capacidade de corrente mínima de 15A
- Caso o cabo de alimentação seja danificado, ele deverá ser substituído pelo fabricante ou pela assistência técnica para evitar riscos de acidentes.

3 - Instalação e Guia de Operações

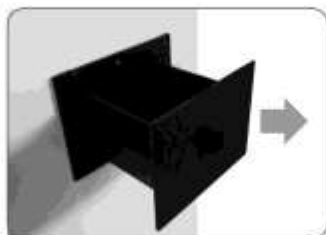
3.1 Desembalando o Produto

Abra a embalagem. Remova a proteção plástica de papelão do equipamento. Logo retire de cima do pallet de madeira.

3.2 Adicionando Água

A água deve ser adicionada no climatizador de ar sempre que a função UMIDIFICAR for utilizada. O produto poderá ser ligado sem água SOMENTE quando a função umidificar não for utilizada.

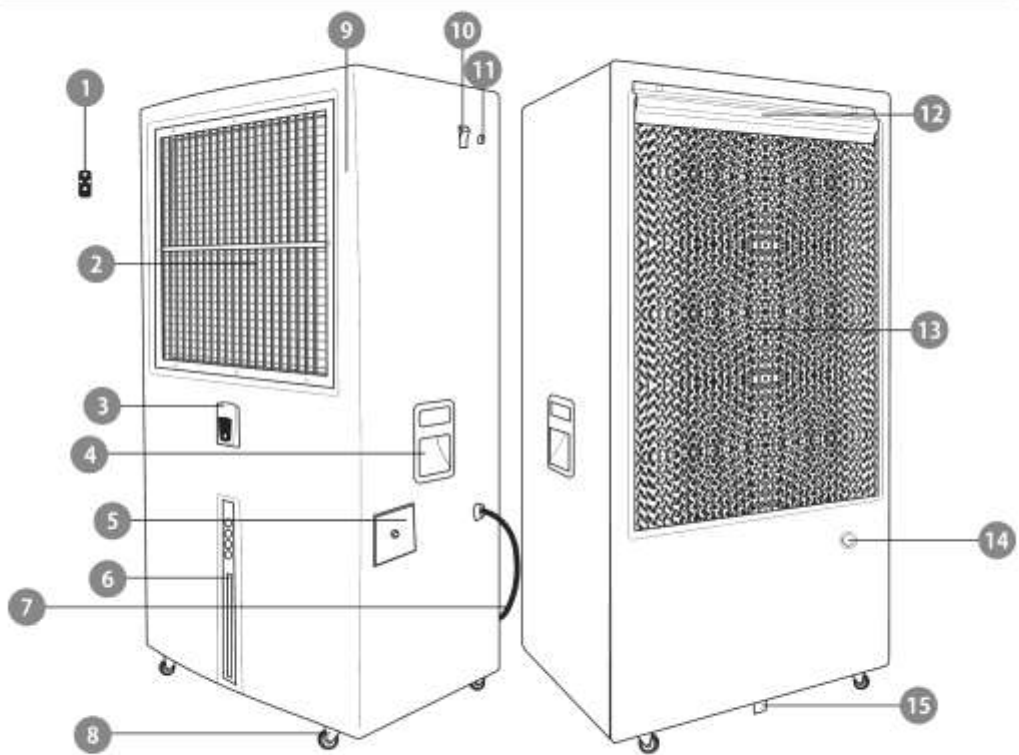
Para adicionar água abra a gaveta no lateral direita do equipamento, abasteça com uma jarra ou mangueira, após terminar o abastecimento, empurre a gaveta do reservatório.



Precauções no abastecimento de água:

- 1 - Deixe o climatizador o mais nivelado possível, para um correto abastecimento de água
- 2 - Ao colocar água, preste atenção no indicador do nível de água na frente do produto.
- 3 - Não coloque água acima da indicação de nível máximo, pois poderá ocorrer deramamento durante a movimentação. Caso o nível de água esteja abaixo do nível mínimo, a função UMIDIFICAR não funcionará adequadamente.
- 4 - Certifique-se que o a gaveta de abastecimento de água esteja bem fechada

4 - Conhecendo o Produto



- 1 - Controle remoto
- 2 - Direcionador de ar (saída de ar)
- 3 - Painel de controle
- 4 - Alça de transporte
- 5 - Entrada de água
- 6 - Indicador de nível de água
- 7 - Cordão de alimentação
- 8 - Rodízios

- 9 - Inversor de Frequência (parte interna).
- 10 - Interruptor de energia
- 11 - Fusível
- 12 - Suporte para placa evaporativa
- 13 - Placa evaporativa
- 14 - Saída de água
- 15 - Entrada de água fixa com torneira-bóia (abastecimento automático).

5 - Painel de controle



- BOTÕES**
- LIGA/DESLIGA
 - CONFIGURAÇÃO
 - UMIDIFICAR
 - MAIS VELOCIDADE
 - MENOS VELOCIDADE
- LED'S indicadores**
- 1** INDICA EQUIPAMENTO SENDO LIGADO, DESLIGADO E FUNÇÃO UMIDIFICAR DESLIGADA
 - 2** FUNÇÃO TIMER ATIVADA
 - (!)**


6 - Funções básicas

CUIDADOS ANTES DE LIGAR O EQUIPAMENTO.

Antes de ligar seu climatizador Climabrisa, certifique-se que:

- 1 - O mesmo deve ser ligado a uma fonte de energia 220v com tomada que suporte 15 amperes;
- 2 - O climatizador não deve estar em uma inclinação muito acentuada, o que pode ocasionar mal funcionamento de alguns componentes;
- 3 - A chave geral do equipamento (botão no localizado na parte superior, lateral direita) deve estar ligado;
- 4 - O reservatório de água deve estar acima do nível mínimo;

6.1 - Ligando o equipamento.

Após conferências dos itens acima, aperte o botão  em seguida o indicador de led **1** ficará piscando por 2 minutos, isso ocorre devido ao climatizador primeiro ativar suas bombas d'água para umidificar a placa evaporativa, após os 2 minutos o indicador em led permanecerá aceso e o ventilador começará a funcionar.


6.2 - Controle de velocidade.

Aperte o botão  para aumentar a velocidade do ventilador, ou o botão  para diminuir a velocidade o mesmo.


OBS: a velocidade ficará gravada no painel, o mesmo iniciará do 0 caso o equipamento for retirado da tomada, sua chave geral desligada ou queda de energia elétrica.


6.3 - Função Umidificar

A função Umidificar é ligada automaticamente ao ligar o equipamento, a mesma pode ser acompanhada pelo indicador de led **1**, quando o mesmo estiver piscando, ele está em processo de ligar ou desligar o equipamento, ligada indica função em funcionamento, desligado função umidificar está desligado.

Para desativar a função Umidificar segure apertado o botão  durante 4 segundos até desligar o indicador de led. Para ativar novamente repita o processo até ligar o indicador de led.



6.4 - Função Desligamento automático

Com o equipamento ligado, segure apertado o botão  por 5 segundos até aparecer no display digital **OFF** logo em seguida aperte os botões  ou  para selecionar o tempo para desligamento automático que vai de 15 minutos a 8 horas. Para confirmar o tempo escolhido

aperte  novamente, após selecionado o modo ficará acesa a indicador de led **(1)**

Para desativar a função repita o procedimento, apenas deixando no display a escrita **OFF**.

6.5 - Desligando o equipamento.

Para desligar o aparelho aperte o botão  1 vez, neste modo o equipamento irá desativar a circulação de água na placa evaporativa, e o ventilador irá funcionar por 30 minutos, tempo suficiente para secar a placa evaporativa, esse processo é o recomendado pela fábrica para maior durabilidade dos componente. Apertando o botão  2x, o mesmo irá desligar de imediato.

RECOMENDAÇÕES DE USO.

Utilize seu climatizador da melhor forma possível para obter os resultados desejados:

- 1 - Para uma melhor eficiência, procure ligar seu climatizador com a placa evaporativa perto de portas e janelas abertas, assim o equipamento consegue uma melhor circulação de ar no ambiente.
- 2 - Realize a limpeza do mesmo com um pano macio e com detergente neutro;
- 3 - Ao mover o equipamento com o reservatório cheio utilize os pegadores de segurança;
- 4 - Não coloque nada em cima ou dentro do climatizador;
- 5 - Não posicione as entradas e saídas de ar próximo à paredes, pois isso pode bloquear a circulação de ar e diminuir a eficiência do produto.
- 6 - Quando não estiver utilizando o equipamento, desligue a chave geral e retire a tomada do bocal de energia;
- 7 - Não mova o produto puxando pelo fio da tomada;
- 8 - Quando a umidade do ar é alta, evite usar a função Umidificar por muito tempo. Caso contrário o ar poderá ficar saturado e o climatizador não mais operará como umidificador e sim como ventilador;
- 9 - Supervisione crianças e tenha certeza que elas não utilizem o produto como brinquedo.

7 - Dados técnicos

Modelo	PORTÁTIL 11.000	PORTÁTIL 4.600
Tensão/frequência	220v-60Hz	220v-60Hz
Potência motor ventilador	740w	230w
Vazão de ar	11.000 m ³ /h	4.600 m ³ /h
Capacidade máxima de água	150 litros	80 litros
Peso (saco)	68 kg	40 kg
Dimensões	L 90 cm x A 175 cm x P 68 cm	L 66 cm x A 125 cm x P 46 cm
Ruído	65 db	65 db
Consumo elétrico	0,75 kw/h	0,28 kw/h

8 - Soluções de problemas

PROBLEMA	POSSÍVEIS CAUSAS	SOLUÇÃO
O equipamento não liga	Falta de energia	-Verificar o disjuntor geral padrão; -Entrar em contato com a companhia elétrica local
	Cabo de força danificado	- Reparar
	Motor queimado	- Levar ate uma autorizada mais próxima
	Queda de tensão	- Corrigir tensão de acordo c/ a nominal
	Disjuntor desarmado	- Armar disjuntor
	Inversor de frequência queimado	- Emitir NF de remessa para conserto e enviar para Indústria para ser reparado.
	Chave geral do equipamento desligada	- Ligar chave geral do equipamento
Cabo de força fora da tomada	- Conectar a uma tomada 220v	
O Climatizador não resfria (ventilador funciona mas não umidifica a placa evaporativa)	Tubulação de distribuição de água entupida	- Limpar canos de distribuição
	Bomba de água não funciona	- Ver plugs se não estão soltos - Ver se a haste da bóia elétrica está bem conectada ao fim de curso
	Bomba de água queimada	- Trocar a bomba de água
	Pouca velocidade	- Regular painel
	Equipamento sem água	- Abastecer o reservatório de água
	Função umidificar desligada	- Ligar a função Umidificar
Vazamento de água pelo ladrão	Nível de água muito alto	- Regular a altura da bóia de entrada d'água
Não sentir corrente de ar	Palhetas não direcionadas corretamente	- Ajustar paletas (grelha)
	Baixa velocidade	- Aumentar velocidade
Não liga o painel	Fusível queimado	- Trocar fusível
	Inversor queimado	- Entrar em contato com a fábrica
	Disjuntor desarmado	- Armar disjuntor
	Sem energia	- Chamar electricista
Mal cheiro saindo no equipamento	Painel evaporativo novo (cheiro devido a resina)	- Fazer a troca de água do reservatório 3x, e durante 7 dias colocar diluir 40ml de amaciante no reservatório de água

9 - Termos de garantia

De acordo com o código de defesa do consumidor, o consumidor tem o prazo de 90 dias para reclamar pelos vícios ou defeitos apresentados pelo produto quando se tratar de bem durável. Passado esse prazo, se o consumidor não reclamar junto ao fornecedor, perde os direitos previstos no Código (Lei nº 8.078, de 11 de setembro de 1990).

Prazo Legal para devolução / troca: 15 dias, conforme o artigo 2º, inciso I, e mediante nota fiscal de devolução emitida nos termos do artigo 272, ambos do Decreto 1980 de 2007 (RICMS) desde que o produto esteja na embalagem original e em perfeita condição de uso, e que não seja de promoção.

Na garantia expressa, a Climabrisa oferece como diferencial para seus clientes um prazo de garantia estendido para a maioria dos produtos.

A empresa Climabrisa, assegura ao adquirente deste produto a garantia total (contratual e legal), a partir da data de emissão da nota fiscal, contra defeito de fabricação que possam comprometer seu desempenho, exceto para componentes de outros fabricantes que integram o produto, e desde que utilizado conforme recomendações indicadas pela Climabrisa e com as condições normais de uso e manutenção, desfrutando este, de garantia própria, conforme garantias abaixo:

Garantias Adicionais: Contadas a partir da emissão da nota fiscal:

- **Motor elétrico:** Garantia de um (1) ano. (conforme o fabricante).
- **Bombas de água:** Garantia de seis (6) meses.
- **Gabinete em fibra:** Garantia de um (1) ano.
- **Inversor de frequência:** Garantia de 1 (um) ano. (conforme fabricante)

GARANTIA: COMO PROCEDER

- **MOTOR ELÉTRICO:** Direto na assistência técnica mais próxima e autorizada pelo fabricante do mesmo.
- **BOMBAS DE ÁGUA:** Encaminhar para fábrica com nota fiscal de remessa para conserto, desde que esteja no período de garantia, após esse prazo solicitar um pedido ao vendedor ou representante.
- **PAINEL DE CONTROLE (INVERSOR DE FREQUÊNCIA):** Encaminhar para fábrica com nota fiscal de remessa para conserto

Para a validade da garantia é necessário apresentar a nota fiscal de compra do equipamento.

Nos casos em que houver necessidade de substituição de peças defeituosas desde que dentro do período de garantia, estas serão substituídas gratuitamente inclusive mão de obra para a substituição. As peças defeituosas deverão ser encaminhada para indústria com nota fiscal de remessa para conserto para análise, após será encaminhado para o cliente consertado ou substituído.

Garantias Restritas:

A garantia se dá ao equipamento instalado e em funcionamento de acordo com as instruções do manual técnico. A responsabilidade da Climabrisa consiste em consertar ou substituir as peças previamente examinadas por um técnico que seja credenciado pela Climabrisa, desde que examinadas e confirmada o defeito de fabricação.

As despesas de deslocamento de técnicos, quando necessárias correrão por contado cliente. Este certificado de garantia não será considerado válido quando o equipamento já tenha sido desmontado e/ou reparado por pessoas não credenciado pela Climabrisa.

Exclusão da Garantia:

As seguintes situações não estão cobertas pela garantia:

- Quando for manuseado por pessoas não autorizadas pela Climabrisa.
- Ligado em rede elétrica imprópria ou em voltagem em desacordo com a do equipamento.
- Se a nota fiscal de compra apresentar rasuras ou alterações.
- Peças e componentes não fornecidos pela Climabrisa.
- Qualquer defeito que resulte de acidentes, abuso, negligência, estragos causados por transporte inadequado.
- Desgaste natural inerente à utilização do equipamento.
- Sobrecarga, falta de fase, tensão fora do especificado, incêndio ou descarga elétrica.
- Painéis evaporativos (colméias): Falta de manutenção adequada, amassadas ou quebradas.

Obs: Os danos causados pelo não cumprimento das instruções deste manual, são de responsabilidade do consumidor.

9 - Reconfigurações do painel - para inversor Aqeon modelo 4F 05 e 4F 10

Para configurar os parâmetros pressione o botão **SET**, depois pressione a flecha sentido para cima até o parâmetro **P07**, pressione **SET**, se aparecer o valor 1, o inversor está bloqueado, com a seta para cima, suba até o número **28** para desbloquear o inversor. Se aparecer **0**, o inversor está desbloqueado.

Para configurar os parâmetros pressione o botão **SET**, depois pressione a Flecha sentido para desta desbloqueado, apenas clic no botão **SET** para voltar ao parâmetro **P07**

Obs.: Pressione SET sempre para entrar e sair dos parâmetros, as flechas sentido para cima e para baixo use para ajustar os valores

Ajuste dos parâmetros:

P11 ajustar (tempo de aceleração) = 20

P12 ajustar (tempo de desaceleração) = 10

P15* ajustar (função auxiliar) = 0

P23 ajustar (frequência mínima de trabalho) = 0

P24 ajustar (frequência máxima em trabalho) = 60

P31* ajustar (saída do rele) = 10

P32 ajustar (frequência para ativar rele) = 60

P33 ajustar (corrente de saída) conforme o modelo do inversor:

Modelo XF05 = 3,9 amp. Modelo XF10 = 6,0 amp.

P34 ajustar em 2 (entenda que quando estiver aparecendo 2 riscos piscando do lado esquerdo do visor o tempo ainda esta em segundos, pressione a flecha sentido para cima até dar 60 segundos ai começará a ser minutos).

P35 ajustar em 30 (usar mesmo procedimento do parâmetro P34).

P42* ajustar (frequência nominal do motor)=60

P43* ajustar (frequência de chaveamento [ruído do motor]) = 10

P51 ajustar (corrente de sobrecarga do motor) conforme o modelo do inversor:

Modelo XF05 ajustar em 3.4 - Modelo XF10 ajustar em 5.2

P52 ajustar (controle de corrente máxima) conforme o modelo do inversor:

Modelo XF05 ajustar em 3.4 - Modelo XF10 ajustar em 5.2

P71* ajustar (seleção de referência [potenciômetro]) = 0

P72* ajustar (seleção de comandos) = 0

P73* ajustar (seleção do sentido de giro) = 0

P74 ajustar (Função entradas digitais) = 0

P80 Controle remoto iR: Uso

Depois de ajustar todos esses parâmetros volte para P01 e pressione SET.

SINALIZAÇÕES NO DISPLAY DO INVERSOR:

1 aceso: Sinaliza a bomba de água ligada

1 apagado: Sinaliza a bomba de água desligada.

1 piscando: Rele aguardando temporização.

iR piscando: Sinaliza uma tecla qualquer pressionada no controle remoto.

A aceso: motor sentido horário

A apagado: motor sentido anti-horário

(!) piscando: auto desligamento ou controle de corrente máxima.

10 - Mensagens de erros

Sempre que o inversor detectar alguma anormalidades no sistema aparecerá uma mensagem de ERRO no visor.

• **Sub:** Subtensão na rede elétrica ou um desligamento forçado.

• **E01 significa erro no hardware.**

Por quê? Algum erro ao inicializar o dispositivo de medição.

O que fazer? Desligue o painel por alguns minutos, e tente ligá-lo novamente.

• **E02 significa= sobretensão no circuito intermediário .**

Por quê? Tensão da rede acima da especificada que é entre 200v a 240v.

O que fazer? Aumente o tempo da rampa de desaceleração através do parâmetro P12.

• **E03 significa= subtensão no circuito intermediário .**

Por quê? Tensão da rede abaixo de 200v.

O que fazer? Verifique se a tensão da rede está dentro da especificação e se os fios estão bem conectados.

• **E04 significa = sobretemperatura e/ou sobrecorrente.**

Por quê? A Temperatura do circuito integrado atingiu o limite de 103°C ou a amperagem excedeu o limite seguro do inversor.

O que fazer? Verifique a temperatura do ambiente e tente melhorar a ventilação no inversor ou verifique se não há curto-circuito entre duas fases ou enrolamento do motor.

• **E05 significa= sobrecarga na função corrente x tempo.**

Por quê? Carga muito alta no motor, ou o ajuste do P51 é muito baixo para a aplicação.

O que fazer? Tentar aumentar o valor da corrente no máximo no P51 ou aumente o tempo da rampa de aceleração no P11.

• **E09 significado = sobrecorrente por hardware.**

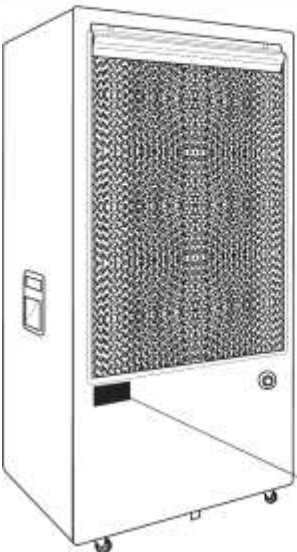
Por quê? Ocorre quando o hardware do inversor detectar uma corrente acima do permitido.

• **E10 e 11 significado = Falha de comunicação.**

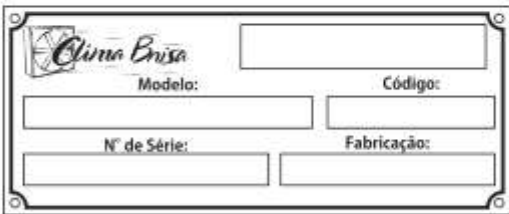
Por quê? O cabo de comunicação está solto ou rompido.

O que fazer? Solte a frente do inversor pela parte interna do painel e verifique o cabo.

11 - Conhecendo o modelo e o número de série



Toda a linha de Climatizadores Evaporativos Portátil Climabrisa, vem 2 (duas) etiquetas de alumínio (uma interna e uma externa). As mesmas são essenciais para a identificação do produtos em assistências técnicas.



Localização da tarjeta com o modelo e o número de série contida no equipamento.



IRENASUL
INDÚSTRIA LTDA

RUA MARECHAL HERMES DA FONSECA, SN - ÁREA INDUSTRIAL II - 85610-000
(46) 3550-8200 • WWW.CLIMABRISA.COM.BR
RENASCENÇA • PARANÁ • BRASIL